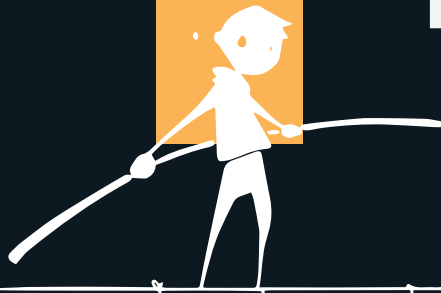


Théâtre forum

proposé par



LE FUNAMBULAIRE

Pour nous, le théâtre forum :



« C'est un autre usage du théâtre, ou la représentation devient un lieu où les participants ne délèguent aucun pouvoir à personne. Ni le personnage, ni le comédien ne joue, ne pense, n'agit, à la place d'un autre. »



Le spectateur de cette forme de théâtre se fait acteur principal. Il fait l'essai de ses propres solutions, transforme l'action dramatique, envisage des changements... Bref, il s'entraîne pour l'action. »



Ici l'objectif est de questionner la problématique du harcèlement et des conduites à risques chez les adolescents. Et peut-être trouver des solutions pour trouver comment sortir les personnages des situations difficiles dans lesquelles ils se sont mis.



Comment agir ?



Il faut un partenariat solide entre la compagnie de théâtre et les acteurs sociaux du territoire dans lequel sera pratiquée l'action.

Le Funambulaire travaille en collaboration avec les différentes MDA de Loire-Atlantique.

Nous sommes accompagnés par une psychologue spécialisée dans les problématiques de l'enfance et de l'adolescence ainsi que par Karine Cever, accompagnatrice et formatrice en communication non violente, à Chavagne en Paillers (85).

En fonction du lieu d'intervention, nous aurons toujours invité, préalablement, les différents acteurs de la santé du secteur à nous rejoindre sur le lieu de représentation pour faciliter le lien avec les adolescents.

La recherche de partenariats et de financements publics pour amortir le coût aux établissements scolaires est également au centre de notre stratégie.



Grâce à ce partenariat, la compagnie peut être mise en relation avec le public concerné (les adolescents) afin de **recupérer des témoignages** de situation de harcèlement, réellement vécus par les jeunes.



Ces témoignages ont été adaptés pour développer chez le public la **formation d'une conscience morale, la compréhension du rôle de la règle et du droit, l'exercice du jugement critique, le sens de l'engagement.**

Pour mieux correspondre aux mesures ministérielles inscrites dans le Bulletin Officiel de l'éducation nationale, nous avons créé différentes thématiques (alcool, drogue, cyberharcèlement, etc.) mises en scène dans une forme simple et dépouillée d'artifice (simples objets, table...) afin de pouvoir jouer partout au sein des établissements, en classe ou dans des salles municipales et théâtres...



Le tout interprété par une équipe de **3 comédien(ne)s professionnel(le)s encadrés par un 4e qui fera office de médiateur entre le public et les scènes**, on l'appelle LE JOKER.



Enfin suite à l'acceptation du devis de la compagnie, **les établissements choisissent 3 scènes en fonction des thématiques qu'ils souhaitent voir aborder en priorité.**

Deux scènes seront jouées et la troisième en fonction de la richesse et du temps d'interaction lors des deux précédentes.

Comment se déroule la représentation ?



Première phase

Les comédiens présentent les scènes qui ont été retenues et à l'issue de chacune, le joker (personnage qui fait le lien entre spectateurs et comédiens) pose une problématique au public.



Deuxième phase

Les spectateurs tentent de résoudre les problématiques préalablement exposées en venant remplacer sur scène l'un ou l'autre des personnages et mettre à l'épreuve sa proposition face aux comédiens.



Troisième phase

Relecture des interventions des adolescents par un professionnel de la santé, qui peut être l'infirmière scolaire, un médecin ou encore les Maisons des ados, les Points Accueil Ecoute Jeunes etc.

Quelques points divers et remarques

L'organisation de cette intervention est au bon soin des organisateurs (date à fixer au préalable).

Même si la troisième phase n'est pas systématique, nous la recommandons vivement.

Elle permet d'ancrer la prestation sur un territoire et un éventuel accompagnement de proximité pour les adolescents qui rencontreraient des difficultés. Elle donne du sens.



Jauge spectacle

Limité à 80 personnes

Cette limitation favorise l'intervention des adolescents.



Durée de

l'intervention : 2h

Que se passe t'il après la représentation ?

Il est recommandé de pouvoir faire un temps de travail par les enseignants avec les élèves après la représentation.

Et ainsi continuer le dialogue. Nous avons particulièrement l'habitude de travailler avec le niveau 4^e car lors des dernières années au collège ils peuvent en faire l'usage. De plus les niveaux 6^e et 5^e sont sensibilisés à l'intervention via le bouche à oreille.

En rééditant chaque année ce format, nous rencontrons d'anciens jeunes qui peuvent aussi nous faire par de l'impact qu'a eue la représentation dans leur quotidien.

Évidemment les problématiques adolescentes ne s'arrêtent pas en un jour. Mais nous croyons que grâce au théâtre, et avec une qualité de jeux impactante, la représentation créera un phénomène de catharsis chez le spectateur. Et ainsi lui permettra

de peut être d'agir par lui même lors de situations réelles.

Nous pensons qu'une simple histoire peut changer beaucoup de choses, en voici une que vous connaissez sûrement et que nous racontons souvent lors des représentations.

Un jour, dit la légende, il y eut un immense incendie de forêt. Tous les animaux terrifiés, atterrés, observaient impuissants le désastre. Seul le petit colibri s'activait, allant chercher quelques gouttes avec son bec pour les jeter sur le feu. Après un moment, le tatou, agacé par cette agitation dérisoire, lui dit : "Colibri ! Tu n'es pas fou ? Ce n'est pas avec ces gouttes d'eau que tu vas éteindre le feu !" Et le colibri lui répondit : "Je le sais, mais je fais ma part."

Les thèmes abordés

TOP 1

Cyber dépendance – Décrochage scolaire – Jeux d'argent

Ce sujet aborde le problème de la cyberaddiction et du lien que peuvent entretenir les adolescents avec l'informatique (jeux en réseaux). Il met en avant les répercussions en termes d'isolement et de difficultés scolaires vécues par l'adolescent.

LE DANSEUR

Homophobie – Violence

Un jeune homme est victime de harcèlement à l'encontre de son orientation sexuelle. Entre trahison et violence, le jeune homme se retrouve isolé avec son mal-être.

LE GRAND PÈRE

Attouchement sexuel - Famille - Alcoolisme

Un jeune homme est victime de harcèlement à caractère sexuel, par son grand-père à la conscience altérée. Enfermé dans son mal-être, il n'arrive pas à mettre les mots sur la situation. La honte et les tabous rendent le dialogue avec la famille impossible.

LA HARCELEUSE

Harcèlement – Communication – Profs/Elèves

Une jeune fille au fort caractère, est considérée par les professeurs et ces camarades comme une harceleuse. Un enseignant va maladroitement tenter de régler la situation. Entre harcelé et harceleur, le débat semble complexe.

UN TRUC DE MEUF

Sexualité – Contraception – Consentement

Deux amis parlent de leurs premières relations sexuelles. Mais face à la question de la contraception, la honte et les idées reçues leur feront prendre de mauvais choix.

LE K-SOS

Sur-alcoolisation – Emprise – Accident

Ce thème traite des conduites à risques liées à l'alcool. La situation souligne la pression du groupe subie par l'individu lors d'une soirée. Défi, rabaissement emmèneront le jeune à risquer de partir en scooter, alcoolisé.

LES NUDES

Cyberharcèlement – Consentement – Emprise

Une fille se fait manipulée par un garçon qu'elle prenait pour un « ami ». Des photos « personnelles » se retrouvent un outil de chantage sous peine d'être diffusées à une multitude. Cette scène traite de la gestion de son image sur les réseaux sociaux.

GROS SAC

Harcèlement – Grosso phobie

Cette scène évoque le mal-être d'une jeune fille qui se juge différente. Elle entretient des rapports difficiles avec son entourage (famille, amis) qui lui témoigne peu de respect.

Théâtre forum



proposé par

LE FUNAMBULAIRE



CONTACT - Simon Houdin
Metteur en scène du Funambulaire



lefunambulaire@gmail.com
06 69 62 59 61

www.lefunambulaire.com